

สำเนา

คำสั่งกรมทรัพยากรทางทะเลและชายฝั่ง

ที่ ๑๕๑๓ /๒๕๖๕

เรื่อง จัดตั้งศูนย์พิทักษ์ทรัพยากรทางทะเลและชายฝั่ง

กรมทรัพยากรทางทะเลและชายฝั่งได้พิจารณาแล้ว เพื่อให้การปฏิบัติงาน ป้องกันและปราบปรามการบุกรุกทำลายทรัพยากรทางทะเลและชายฝั่งเป็นไปอย่างมีประสิทธิภาพ และเป็นไปตามภารกิจที่ได้รับมอบหมาย ฉะนั้น อาศัยอำนาจตามความในมาตรา ๓๒ แห่งพระราชบัญญัติระเบียบบริหารราชการแผ่นดิน พ.ศ. ๒๕๓๔ และที่แก้ไขเพิ่มเติม จึงมีคำสั่งให้จัดตั้งศูนย์พิทักษ์ทรัพยากรทางทะเลและชายฝั่ง ขึ้นเป็นการภายใน ซึ่งกำหนดให้มีกรอบภารกิจหลัก ดังนี้ ๑. เพื่อป้องกันและหยุดยั้งการบุกรุกทำลายทรัพยากรทางทะเลและชายฝั่งให้ได้อย่างทันทั่วทั้งที่ และยึดคืนพื้นที่จากผู้บุกรุกครอบครอง ๒. พัฒนาระบบการตรวจติดตามการเปลี่ยนแปลงพื้นที่เพื่อเพิ่มประสิทธิภาพและสร้างความเป็นเอกภาพในการป้องกันและปราบปรามการบุกรุกทำลายทรัพยากรทางทะเลและชายฝั่ง ๓. เฝ้าระวัง และติดตามผลการดำเนินคดีด้านทรัพยากรทางทะเลและชายฝั่งให้ถึงที่สุดโดยเร็ว ๔. ปฏิบัติการร่วมกับศูนย์อำนวยการรักษาผลประโยชน์ของชาติทางทะเล (ศรชล.) และปฏิบัติงานด้านการแก้ไขปัญหาการทำประมงผิดกฎหมาย (IUU) ๕. ช่วยเหลือประชาชนผู้ประสบภัยจากภัยพิบัติ ๖. บูรณาการปฏิบัติงานร่วมกับหน่วยงานที่เกี่ยวข้องตามภารกิจของคณะกรรมการป้องกันและปราบปรามการตัดไม้ทำลายป่าแห่งชาติ และคณะกรรมการนโยบายและแผนการบริหารจัดการทรัพยากรทางทะเลและชายฝั่งแห่งชาติ รวมทั้งภารกิจอื่น ๆ ที่เกี่ยวกับการป้องกันและคุ้มครองทรัพยากรทางทะเลและชายฝั่ง โดยให้มืองค์ประกอบและอำนาจหน้าที่ ดังต่อไปนี้

๑. ศูนย์อำนวยการพิทักษ์ทรัพยากรทางทะเลและชายฝั่ง ประกอบด้วย

- | | |
|-----------------------------------------------------------------------------|------------------------|
| ๑.๑ อธิบดีกรมทรัพยากรทางทะเลและชายฝั่ง | ประธานศูนย์อำนวยการ |
| ๑.๒ รองอธิบดีกรมทรัพยากรทางทะเลและชายฝั่ง
(ที่ได้รับมอบหมาย) | รองประธานศูนย์อำนวยการ |
| ๑.๓ รองอธิบดีกรมทรัพยากรทางทะเลและชายฝั่ง | กรรมการ |
| ๑.๔ ผู้อำนวยการกองอนุรักษ์ทรัพยากรป่าชายเลน | กรรมการ |
| ๑.๕ ผู้อำนวยการกองอนุรักษ์ทรัพยากรทางทะเล | กรรมการ |
| ๑.๖ ผู้อำนวยการกองอนุรักษ์ทรัพยากรชายฝั่ง | กรรมการ |
| ๑.๗ ผู้อำนวยการกองสารสนเทศและเทคโนโลยีการสำรวจ
ทรัพยากรทางทะเลและชายฝั่ง | กรรมการ |

๑.๘ ผู้อำนวยการ...

- | | |
|------------------------------------------------------------------------------------------|--------------------------------|
| ๑.๘ ผู้อำนวยการสถาบันวิจัยและพัฒนาทรัพยากรป่าชายเลน | กรรมการ |
| ๑.๙ ผู้อำนวยการสถาบันวิจัยและพัฒนาทรัพยากรทางทะเลและชายฝั่ง | กรรมการ |
| ๑.๑๐ ผู้อำนวยการกองกฎหมาย | กรรมการ |
| ๑.๑๑ ผู้อำนวยการสำนักงานทรัพยากรทางทะเลและชายฝั่งที่ ๑-๑๐ | กรรมการ |
| ๑.๑๒ ผู้อำนวยการกลุ่มงานปฏิบัติราชการประจำ
ศูนย์อำนวยการรักษาผลประโยชน์ของชาติทางทะเล | กรรมการ |
| ๑.๑๓ ผู้อำนวยการกองป้องกันและปราบปราม | กรรมการและ
เลขาธิการ |
| ๑.๑๔ ผู้อำนวยการส่วนยุทธการ | กรรมการและ
ผู้ช่วยเลขาธิการ |
| ๑.๑๕ ผู้อำนวยการส่วนพิทักษ์ทรัพยากรป่าชายเลนและชายฝั่ง | กรรมการและ
ผู้ช่วยเลขาธิการ |
| ๑.๑๖ ผู้อำนวยการส่วนพิทักษ์ทรัพยากรทางทะเล | กรรมการและ
ผู้ช่วยเลขาธิการ |
| ๑.๑๗ ผู้อำนวยการส่วนปฏิบัติการพิเศษ | กรรมการและ
ผู้ช่วยเลขาธิการ |

โดยให้มีอำนาจหน้าที่ ดังนี้

๑. กำกับ ติดตาม เร่งรัด การปฏิบัติงานของศูนย์ปฏิบัติการในการป้องกันและปราบปรามการกระทำผิดกฎหมายเกี่ยวกับทรัพยากรทางทะเลและชายฝั่ง
 ๒. กำหนดมาตรการ แนวทางในการป้องกันและคุ้มครองทรัพยากรทางทะเลและชายฝั่ง รวมทั้งประเมินแนวโน้มของสถานการณ์จากภัยคุกคามที่ก่อให้เกิดผลกระทบต่อทรัพยากรทางทะเลและชายฝั่ง
 ๓. ให้คำปรึกษา แนะนำ และแก้ไขปัญหาในการปฏิบัติงานของศูนย์ปฏิบัติการ
 ๔. ประสานหน่วยงานที่เกี่ยวข้องเพื่อสนับสนุนการปฏิบัติงานของศูนย์ปฏิบัติการ
๒. ศูนย์ปฏิบัติการพิทักษ์ทรัพยากรทางทะเลและชายฝั่ง โดยมีรองอธิบดีกรมทรัพยากรทางทะเลและชายฝั่ง (ที่ได้รับมอบหมาย) เป็นผู้กำกับดูแลและให้รายงานตรงต่ออธิบดีกรมทรัพยากรทางทะเลและชายฝั่ง ประกอบด้วย
- ๒.๑ กลุ่มงานปฏิบัติราชการประจำศูนย์อำนวยการรักษาผลประโยชน์ของชาติทางทะเล (ศรชล.) มีหน้าที่ดังนี้
 - ๒.๑.๑ อำนวยการ ประสานงาน กำกับดูแล และอำนวยการเพื่อให้การปฏิบัติของ ศรชล. เป็นไปอย่างมีประสิทธิภาพ
 - ๒.๑.๒ วิเคราะห์ ติดตามนโยบาย ระเบียบ ข้อบังคับ ตลอดจนพันธกรณีระหว่างประเทศและเสนอแนะด้านการปฏิบัติการกับ ศรชล. ศรชล.ภาค และ ศรชล.จังหวัดที่เกี่ยวข้องกับทรัพยากรธรรมชาติและสิ่งแวดล้อมทางทะเล

- ๒.๑.๓ จัดทำแผนงาน โครงการ แผนปฏิบัติการ หรือแผนเผชิญเหตุรองรับสถานการณ์ตามนโยบายและแผนปฏิบัติราชการของ ศรชล. และช่วยเหลือในการขับเคลื่อนกำกับดูแลให้เป็นไปตามแผนงานโครงการ
- ๒.๑.๔ ประสานและติดตามสถานการณ์เพื่อเฝ้าระวังดูแลทรัพยากรและสิ่งแวดล้อมทางทะเล รวมทั้งประสานงาน วางแผน และจัดทำข้อเสนอแนะต่อ ผอ.ศรชล. ในการป้องกัน ควบคุม อนุรักษ์ แก้ไข และฟื้นฟูเหตุการณ์ที่กระทบต่อทรัพยากรและสิ่งแวดล้อมทางทะเล
- ๒.๑.๕ วิเคราะห์และแสดงผลการเกิดภัยคุกคามต่อผลประโยชน์ของชาติทางทะเล เพื่อใช้เป็นข้อมูลในการอำนวยความสะดวก กำกับ บรรเทาผลกระทบหรือจัดการกับภัยคุกคามในพื้นที่
- ๒.๑.๖ ติดตาม ตรวจสอบและประเมินแนวโน้มของสถานการณ์ที่อาจก่อให้เกิดภัยคุกคามต่อผลประโยชน์ของชาติทางทะเล ดำเนินการป้องกัน ปราบปราม ระวังยับยั้งจัดการ แก้ไข หรือบรรเทาปัญหาที่กระทบต่อผลประโยชน์ของชาติทางทะเลในพื้นที่ทะเลไทย หรือพื้นที่ตามที่ ผอ.ศรชล. กำหนด
- ๒.๑.๗ ให้คำปรึกษา ข้อเสนอแนะ ความเห็นด้านกฎหมายที่เกี่ยวข้องกับการรักษาผลประโยชน์ของชาติทางทะเลให้กับ ศรชล. และ ศรชล.ภาค เผยแพร่ความรู้ด้านกฎหมายให้กับบุคลากรและส่งเสริมความร่วมมือทางวิชาการด้านกฎหมายให้กับหน่วยงานที่เกี่ยวข้อง รวบรวม ติดตามกฎหมาย ระเบียบ ข้อบังคับ หลักเกณฑ์ทั้งปวงที่เกี่ยวข้องกับการรักษาผลประโยชน์ของชาติทางทะเล ทั้งกฎหมายภายในประเทศและระหว่างประเทศ สนับสนุนภารกิจ ศรชล. และ ศรชล.ภาคในการสืบสวน สอบสวนคดีอาญาที่อยู่ในอำนาจของ ศรชล. ตามที่ ผอ.ศรชล.สั่งการ
- ๒.๑.๘ สนับสนุน ศรชล.ภาค และ ศรชล.จังหวัด ในการปฏิบัติการรักษาผลประโยชน์ของชาติทางทะเลด้านทรัพยากรธรรมชาติและสิ่งแวดล้อมทางทะเล
- ๒.๒ กองป้องกันและปราบปราม โดยแบ่งงานภายในเป็น ๔ ส่วน ดังนี้
- ๒.๒.๑ ส่วนยุทธการ มีหน้าที่ดังนี้
- ๑) ตรวจสอบ ควบคุม กำกับ งานอำนวยความสะดวก งานสารบรรณ งานแผนงาน งบประมาณ งานการเงินและบัญชี งานพัสดุ งานบุคลากร งานประชาสัมพันธ์ งานระบบสารสนเทศ งานประชุมและงานธุรการทั่วไปของหน่วยงาน
 - ๒) ควบคุมการใช้ การดูแล และบำรุงรักษายานพาหนะและสถานที่ของหน่วยงาน
 - ๓) ประสานงานแผนการใช้อากาศยานเพื่อการอนุรักษ์ทรัพยากรธรรมชาติและสิ่งแวดล้อมของกระทรวงทรัพยากรธรรมชาติและสิ่งแวดล้อม

- ๔) ปฏิบัติงานด้านการข่าวที่เกี่ยวข้องกับสถานการณ์การบุกรุกทรัพยากรทางทะเลและชายฝั่ง
- ๕) รวบรวมข้อมูลสถิติคดีการกระทำความผิดเกี่ยวกับทรัพยากรทางทะเลและชายฝั่ง
- ๖) ประสาน ติดตามผลการดำเนินการเรื่องร้องเรียนของศูนย์ปฏิบัติการพิทักษ์ทรัพยากรทางทะเลและชายฝั่ง
- ๗) กำกับ ติดตามการฝึกอบรมเพิ่มประสิทธิภาพในการปฏิบัติงานให้แก่เจ้าหน้าที่ผู้ปฏิบัติงาน
- ๘) ปฏิบัติงานอื่น ๆ ตามที่ประธานศูนย์อำนวยการมอบหมาย

๒.๒.๒ ส่วนพิทักษ์ทรัพยากรป่าชายเลนและชายฝั่ง มีหน้าที่ดังนี้

- ๑) ศึกษา วิเคราะห์ วิจัย และเสนอแนะนโยบาย มาตรการ กำหนดกลยุทธ์ วางแผนงานด้านการคุ้มครอง ป้องกันปราบปรามการบุกรุกทำลายทรัพยากรป่าชายเลนและชายฝั่ง
- ๒) ประสานงานเกี่ยวกับการดำเนินคดี การปรับปรุงข้อมูลสารบบคดี รวบรวม และจัดทำรายงานผลสถิติคดีเกี่ยวกับการบุกรุกทรัพยากรป่าชายเลนและชายฝั่ง กำกับ ตรวจสอบ เร่งรัด ติดตามความคืบหน้าคดี รวมถึงการรื้อถอน ผลอาสินในพื้นที่บุกรุก
- ๓) ประสานงานเกี่ยวกับเรื่องร้องเรียนการกระทำความผิดกฎหมายว่าด้วยการป่าไม้ ในพื้นที่ป่าชายเลนและชายฝั่ง พืชชายฝั่งและพื้นที่ชายหาด รวมทั้งเกาะต่าง ๆ ในขอบเขตความรับผิดชอบตามพระราชบัญญัติส่งเสริมการบริหารจัดการทรัพยากรทางทะเลและชายฝั่ง พ.ศ. ๒๕๕๘ และบังคับใช้กฎหมายตามพระราชบัญญัติป่าไม้ พุทธศักราช ๒๔๘๔ พระราชบัญญัติป่าสงวนแห่งชาติ พ.ศ. ๒๕๐๗ และกฎหมายอื่น ๆ ที่เกี่ยวข้อง
- ๔) ประสานงานร่วมกับเครือข่ายภาคประชาชนในการป้องกันรักษาป่า รวมทั้งฝึกอบรมเพื่อเพิ่มประสิทธิภาพและพัฒนาบุคลากรด้านการคุ้มครอง ป้องกันปราบปรามการบุกรุกทำลายทรัพยากรป่าชายเลนและชายฝั่ง
- ๕) จัดทำฐานข้อมูลการป้องกันและปราบปราม และภัยคุกคามต่อพื้นที่ทรัพยากรป่าชายเลนรวมทั้งข้อมูลของงานลาดตระเวนป่าชายเลนเชิงคุณภาพ (Smart Mangrove Patrol)
- ๖) พัฒนารูปแบบวิธีการในการลาดตระเวนป้องกันรักษาป่าชายเลนและชายฝั่ง ตลอดจนการติดตามผลการปฏิบัติงานหน่วยงานในสังกัด
- ๗) จัดทำคู่มือการปฏิบัติงาน แนวทาง รูปแบบการดำเนินคดีด้านการบุกรุกทำลายทรัพยากรป่าชายเลน รวมทั้งวิเคราะห์ปัญหา พร้อมเสนอแนะแนวทางปฏิบัติเพื่อขับเคลื่อนการดำเนินงานให้เกิดประสิทธิภาพสูงสุด
- ๘) ปฏิบัติงานอื่น ๆ ตามที่ประธานศูนย์อำนวยการมอบหมาย

๒.๒.๓ ส่วนพิทักษ์ทรัพยากรทางทะเล มีหน้าที่ดังนี้

- ๑) กำหนดภารกิจและจัดทำแผนปฏิบัติงานด้านการป้องกันและปราบปรามการบุกรุกทำลายทรัพยากรและระบบนิเวศทางทะเล
- ๒) วิเคราะห์ ประเมินผล และติดตามการดำเนินงานด้านการป้องกันและปราบปรามการบุกรุกทำลายทรัพยากรและระบบนิเวศทางทะเล รวมทั้งการออกติดตาม ตรวจสอบ และปฏิบัติงาน ด้านการแก้ไขปัญหาการทำประมงผิดกฎหมาย (IUU)
- ๓) ประสานและปฏิบัติงานด้านป้องกันและปราบปรามการบุกรุกทำลายทรัพยากรและระบบนิเวศทางทะเล ร่วมกับหน่วยงานอื่นที่เกี่ยวข้อง
- ๔) จัดทำฐานข้อมูลการป้องกันและปราบปราม และภัยคุกคามต่อพื้นที่ทรัพยากรทางทะเล รวมทั้งข้อมูลของการลาดตระเวนเชิงคุณภาพทางทะเล (Smart Marine Patrol)
- ๕) ปฏิบัติงานตามขั้นตอนการลาดตระเวนเชิงคุณภาพทางทะเล (Smart Marine Patrol) ให้สามารถเชื่อมโยงข้อมูลเชิงพื้นที่ได้อย่างมีประสิทธิภาพ
- ๖) ติดตามและประเมินผลการปฏิบัติงานด้านป้องกันและปราบปรามการบุกรุกทำลายทรัพยากรระบบนิเวศทางทะเล และการลาดตระเวนเชิงคุณภาพทางทะเล (Smart Marine Patrol)
- ๗) ประสานงานเกี่ยวกับการดำเนินคดี การปรับปรุงข้อมูลสารบบคดี การรวบรวมและจัดทำรายงานผลสถิติคดี รวมถึงการกำกับ ตรวจสอบ เร่งรัด ติดตามความคืบหน้าคดีเกี่ยวกับบุกรุกทำลายทรัพยากรทางทะเล
- ๘) ประสานงานเรื่องร้องเรียนการกระทำผิดกฎหมายเกี่ยวกับทรัพยากรทางทะเล
- ๙) จัดฝึกอบรมเพิ่มประสิทธิภาพในการปฏิบัติงานให้แก่เจ้าหน้าที่ผู้ปฏิบัติงานทางทะเล
- ๑๐) จัดทำคู่มือการปฏิบัติงาน แนวทาง รูปแบบการดำเนินคดีด้านการบุกรุกทำลายทรัพยากรทางทะเล รวมทั้งวิเคราะห์ปัญหา พร้อมเสนอแนะแนวทางปฏิบัติเพื่อขับเคลื่อนการดำเนินงานให้เกิดประสิทธิภาพสูงสุด
- ๑๑) ปฏิบัติงานอื่นๆ ตามที่ประธานศูนย์อำนวยการมอบหมาย

๒.๒.๔ ส่วนปฏิบัติการพิเศษ (ชุดฉลามขาว) มีหน้าที่ดังนี้

- ๑) กำกับ ติดตาม เร่งรัด การปฏิบัติงานของหน่วยปฏิบัติการพิเศษ สำนักงานทรัพยากรทางทะเลและชายฝั่งที่ ๑-๑๐
- ๒) ให้คำปรึกษา แนะนำ และแก้ไขปัญหาในการปฏิบัติงานของหน่วยปฏิบัติการพิเศษ สำนักงานทรัพยากรทางทะเลและชายฝั่งที่ ๑-๑๐

๓) ดำเนินการ...

- ๓) ดำเนินการปราบปรามการบุกรุกทำลายทรัพยากรทางทะเลและชายฝั่งที่มีลักษณะเป็นเครือข่าย ขบวนการ นายทุน ผู้มีอิทธิพล คดีที่อยู่ในความสนใจของสาธารณชนและสื่อมวลชน หรือเจ้าหน้าที่ของรัฐเข้าไปมีส่วนเกี่ยวข้อง เป็นตัวการ ผู้ใช้หรือให้การสนับสนุน โดยให้ประสานกับหน่วยงานภายในและภายนอกกรมทรัพยากรทางทะเลและชายฝั่ง เพื่อขอทราบข้อมูลมาให้ถ้อยคำหรือส่งมอบเอกสารหลักฐานเพื่อตรวจสอบหรือรวบรวมเพื่อดำเนินการกับผู้กระทำผิดตามกฎหมายที่เกี่ยวข้อง
- ๔) นำพาและใช้อาวุธปืนของทางราชการ ยานพาหนะของทางราชการ เพื่อการปฏิบัติงานที่เกี่ยวข้องได้ตามความจำเป็นและเหมาะสมตามระเบียบกรมทรัพยากรทางทะเลและชายฝั่งว่าด้วยการใช้อาวุธปืน และเครื่องกระสุนปืน พ.ศ. ๒๕๕๖
- ๕) เชิญเจ้าหน้าที่ของกรมทรัพยากรทางทะเลและชายฝั่ง ให้ข้อมูลเพื่อสนับสนุนหรือช่วยเหลือได้ตามความเหมาะสมเพื่อให้การปราบปรามการกระทำผิดกฎหมายว่าด้วยทรัพยากรทางทะเลและชายฝั่งสัมฤทธิ์ผลโดยเร็ว
- ๖) บูรณาการสนธิกำลังกับหน่วยปฏิบัติการพิเศษ สำนักงานทรัพยากรทางทะเลและชายฝั่งที่ ๑-๑๐ พร้อมหน่วยงานในสังกัดกรมทรัพยากรทางทะเลและชายฝั่งหรือหน่วยงานอื่นที่เกี่ยวข้อง เพื่อร่วมกันดำเนินการตรวจค้นจับกุมปราบปรามการกระทำผิดกฎหมายว่าด้วยทรัพยากรทางทะเลและชายฝั่งในท้องที่รับผิดชอบ ทั้งนี้ ให้หน่วยปฏิบัติการพิเศษหรือหน่วยงานในสังกัดกรมทรัพยากรทางทะเลและชายฝั่งที่ได้รับการประสาน สามารถปฏิบัติหน้าที่นอกพื้นที่รับผิดชอบได้ตามความจำเป็นและเหมาะสมแก่กรณี
- ๗) สนับสนุนข้อมูล และการปฏิบัติร่วมกับศูนย์อำนวยการรักษาผลประโยชน์ของชาติทางทะเล (ศรชล.) และปฏิบัติงานด้านการแก้ไขปัญหาการทำประมงผิดกฎหมาย (IUU)
- ๘) สนับสนุนข้อมูลสารสนเทศทางภูมิศาสตร์ (GIS) เพื่อวิเคราะห์แนวโน้ม และวางแผนป้องกันการเกิดภัยคุกคามการเกี่ยวกับกระทำผิดกฎหมายว่าด้วยทรัพยากรทางทะเลและชายฝั่งและกฎหมายอื่น ๆ ที่เกี่ยวข้อง รวมทั้งการใช้อากาศยานไร้คนขับหรือยูเอวี (Unmanned Aerial Vehicle : UAV) ในการจัดทำแผนที่สนับสนุนภารกิจ การสำรวจ การลาดตระเวน การค้นหาเป้าหมาย และการเฝ้าระวังพื้นที่เสี่ยงต่อการถูกบุกรุกทำลาย
- ๙) ให้รายงานผลการปฏิบัติงานต่อประธานศูนย์อำนวยการหลังเสร็จสิ้นภารกิจ
- ๑๐) ปฏิบัติงานอื่น ๆ ตามที่ประธานศูนย์อำนวยการมอบหมาย

ในการ...

ในการปฏิบัติงานของศูนย์ปฏิบัติการพิทักษ์ทรัพยากรทางทะเลและชายฝั่ง ให้ใช้ยานพาหนะ อากาศยานไร้คนขับ เครื่องมือ และอุปกรณ์อื่น ๆ ของหน่วยงานภายใต้การกำกับของกรมทรัพยากรทางทะเลและชายฝั่งได้ ในกรณียานพาหนะไม่เพียงพอในการปฏิบัติงานสามารถจ้างเหมายานพาหนะ รถจ้างเหมาบริการ เรือจ้างเหมาบริการ และรถยนต์ส่วนตัว เพื่อไว้ช่วยปฏิบัติงานตามความจำเป็น

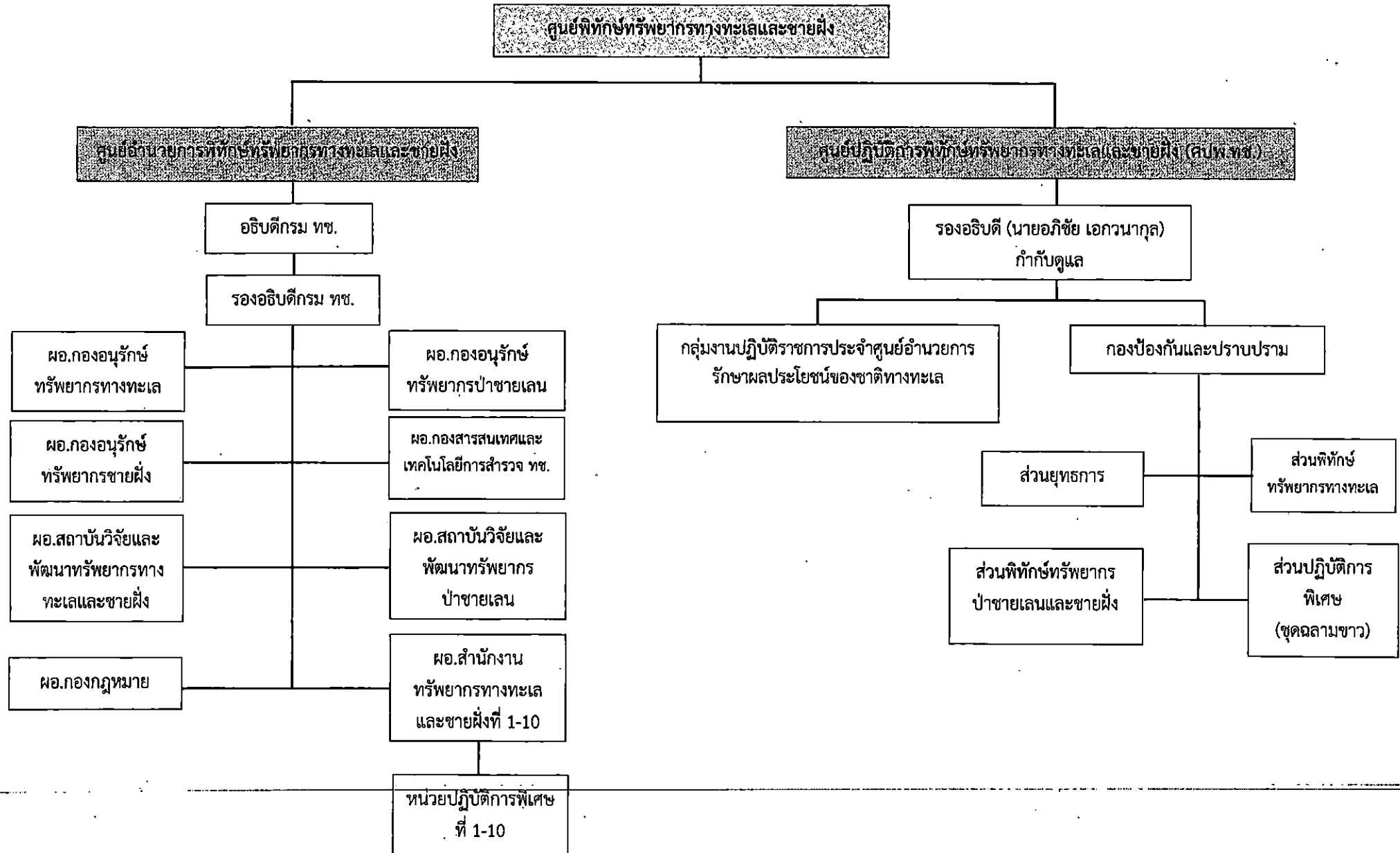
ทั้งนี้ คำสั่งนี้ให้ใช้บังคับตั้งแต่บัดนี้เป็นต้นไป บรรดาคำสั่งอื่นใดในส่วนที่กำหนดไว้แล้วในคำสั่งนี้ หรือซึ่งขัดหรือแย้งกับคำสั่งนี้ให้ใช้คำสั่งนี้แทน

สั่ง ณ วันที่ ๑ พฤศจิกายน พ.ศ. ๒๕๖๕

(ลงนาม) อรรถพล เจริญชันษา
(นายอรรถพล เจริญชันษา)
อธิบดีกรมทรัพยากรทางทะเลและชายฝั่ง

~~สำเนาถูกต้อง~~
~~(นายประจักษ์ พันธ์ดุมมา)~~
~~ผู้อำนวยการส่วนการเจ้าหน้าที่~~

ผังโครงสร้างศูนย์พิทักษ์ทรัพยากรทางทะเลและชายฝั่ง





บันทึกข้อความ

กองสารสนเทศและเทคโนโลยี
 1710
 - 2 พ.ย. 2565
 16.16

ส่วนราชการ กรมทรัพยากรทางทะเลและชายฝั่ง สำนักงานเลขานุการกรม โทร. ๐ ๒๑๔๑ ๑๓๐๔

ที่ ทส ๐๔๐๑.๒/ว ๓๗๑๖ วันที่ ๑ พฤศจิกายน ๒๕๖๕

เรื่อง คำสั่งจัดตั้งศูนย์พิทักษ์ทรัพยากรทางทะเลและชายฝั่ง และให้ข้าราชการ ลูกจ้างประจำ และพนักงานราชการปฏิบัติหน้าที่

เรียน	รองอธิบดีทุกท่าน	ผู้อำนวยการกอง
	ผู้เชี่ยวชาญทุกท่าน	ผู้อำนวยการสำนักงาน
	หัวหน้าผู้ตรวจราชการกรม	เลขานุการกรม
	ผู้อำนวยการสถาบัน	ผู้อำนวยการกลุ่มที่รายงานตรงต่ออธิบดี

กรมทรัพยากรทางทะเลและชายฝั่งขอส่งสำเนาคำสั่งกรมทรัพยากรทางทะเลและชายฝั่ง ที่ ๑๘๑๗ /๒๕๖๕ ลงวันที่ ๑ พฤศจิกายน พ.ศ. ๒๕๖๕ เรื่อง จัดตั้งศูนย์พิทักษ์ทรัพยากรทางทะเลและชายฝั่ง และคำสั่งกรมทรัพยากรทางทะเลและชายฝั่ง ที่ ๑๘๑๘ /๒๕๖๕ ลงวันที่ ๑ พฤศจิกายน พ.ศ. ๒๕๖๕ เรื่อง ให้ข้าราชการ ลูกจ้างประจำ และพนักงานราชการ ปฏิบัติหน้าที่ มาเพื่อทราบและให้หน่วยงานที่เกี่ยวข้องแจ้งข้าราชการ ลูกจ้างประจำ และพนักงานราชการ ผู้มีรายชื่อในคำสั่งทราบและถือปฏิบัติต่อไป ตามเอกสารที่แนบมาพร้อมนี้

จึงเรียนมาเพื่อทราบ และดำเนินการในส่วนที่เกี่ยวข้องต่อไป

(นายอรรถพล เจริญชันษา)
อธิบดีกรมทรัพยากรทางทะเลและชายฝั่ง

เรียน ผอ.สบท. ผอ.สบค.
 ผอ.สบข. ผอ.สทส.
 ผอ.สพท.
 เพื่อโปรดทราบ /สอธ. ศิริทิพย์ ๒๖กรพ.
 เพื่อโปรดพิจารณา

(นายปรีทัศน์ เจริญสุทธิ)
ผู้อำนวยการกองสารสนเทศและเทคโนโลยีการสำรวจ
ทรัพยากรทางทะเลและชายฝั่ง